

Verwerkingsvoorschrift en montage-instructie AB-profielen (vlakke variant en standaard serie)  
Typen (standaard serie): AS15-10, AS15-10H, AS22-8H, AS22-10H en AS25-10H  
Typen (vlakke serie met boven afdichting): AV15-10, AV15-10 H, AV22-10H en AV25-10H  
Versie: 1.1

## 1. Verwerkingsvoorschrift

### Inkorten

Houdt er met het inkorten rekening mee dat de grootte van de afwateringsopening tenminste 75% bedraagt van de totale opening. De uiteinden van de profielen mogen niet direct in contact staan met het hout. Aan de uiteinden van het profiel dient daarom minimaal 1 mm vrije ruimte te worden aangehouden. Toleranties van een houten kozijnelement zijn +1 mm en -0 mm. Bij het verwerken van aanslagprofielen in combinatie met eindkapjes dient er rekening te worden gehouden met de 4 mm breedte van de eindkapjes en een indrukspanning van 1 mm (zie detail B). Om de lengte van het aanslagprofiel in het geval van montage met eindkapjes te bepalen dient de dagmaat van het kozijn te worden verminderd met 7 mm.

### Bevestiging

#### *optie a. Uiteinden en hieldichting met kit*

Als hieldichting wordt er aan de onderkant van het aanslagprofiel een niet onderbroken kitlaag aangebracht. De aanslagprofielen dienen met een rvs schroef met een platkop  $\varnothing$  3 mm en een minimale hechtlengte van 30 mm te worden bevestigd op een massieve ondergrond. De bevestigingspositie mag maximaal 50 mm vanaf het uiteinde van het profiel zitten en  $\leq$  160 mm h.o.h. De uiteinden van het profiel dienen te worden afgedicht met een laagje kit (zie foto 1). De voor de bevestiging gebruikte kit dient te voldoen aan de eisen van de NEN-EN-ISO 11600 en moet zijn afgestemd op de verwachte voegbeweging.

#### *optie b. Uiteinden met eindkapjes en hieldichting met Ellen snaarafdichting*

Als hieldichting wordt er een Ellen snaarafdichting in de daarvoor aangewezen groef geplaatst en de uiteinden worden voorzien van de bij het profiel passende eindkapjes (bij maatwerk zijn deze meegeleverd). Voordat het aanslagprofiel wordt geplaatst dient er aan beide kanten van de dorpel over een lengte van ca. 20 mm vanaf de zijkant een laagje kit te worden aangebracht (zie detail C). De aanslagprofielen dienen met een rvs spaanplaatschroef met een platkop  $\varnothing$  3 mm en een minimale hechtlengte van 30 mm te worden bevestigd op een massieve ondergrond. De bevestigingspositie mag maximaal 50 mm vanaf het uiteinde van het profiel zitten en  $\leq$  160 mm h.o.h.

### Oppervlakte afwerking

De aanslagprofielen zijn geanodiseerd of gemoffeld leverbaar. Bij moffelen worden zijn er twee mogelijkheden: voor gebieden in klasse C2 en C3 wordt een laagdikte van 60  $\mu$ m toegepast en voor maritieme en maritiem/industriële gebieden (klasse C4 en C5) wordt het twee-lagen systeem met een dikte van 120  $\mu$ m toegepast. Raadpleeg de garantievoorwaarden moffelwerk en de "praktijkaanbevelingen ter vermindering van de kans op filiforme corrosie", van het Aluminium Centrum te Houten, versie 9-2011, paragraaf 1.4 Uitvoering voorbehandelen en moffelen. Het anodiseren wordt conform NEN EN 12373-1 uitgevoerd. Het toepassen van brute onbehandelde aanslagprofielen is volgens de BRL 0810 niet toegestaan.

## Reiniging en onderhoud

Bij een normale vervuilingsgraad dienen de profielen tenminste één keer per jaar te worden gereinigd met een neutraal reinigingsmiddel. Raadpleeg de “praktijkaanbevelingen ter vermindering van de kans op filiforme corrosie”, van het Aluminium Centrum te Houten, versie 9-2011, paragraaf 1.7 Reinigen.

## Opslag en transport

Aanslagprofielen dienen droog en volledig ondersteund te worden getransporteerd en opgeslagen.

## 2. Montage-instructie

**Stap 1:** Controleer of de afmetingen van het geleverde aanslagprofiel overeenkomen met de opgegeven specificaties.

**Stap 2:** Maak het aluminium aanslagprofiel voor het monteren schoon en vetvrij.

**Stap 3 optie a (Uiteinden en hiëldichting met kit):** Breng een niet onderbroken kitlaag aan over de gehele lengte van het aanslagprofiel. Plaats het aluminium aanslagprofiel in de sponning en druk het profiel goed aan tijdens het voorboren.

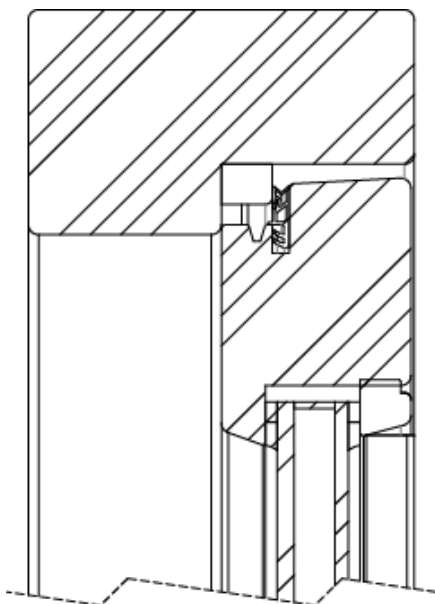
**Stap 3 optie b (Uiteinden met eindkapjes en hiëldichting met Ellen snaarafdichting):** Breng aan beide kanten van het aanslagprofiel de meegeleverde eindkapjes aan (zie detail A en B) en plaats de Ellen snaarafdichting (bij maatwerk is dit al aangebracht). Breng vervolgens aan beide kanten van de dorpel een laagje kit aan over een lengte van 20 mm vanaf de zijkant (zie detail C). Plaats het aluminium aanslagprofiel in de sponning en druk het profiel goed aan tijdens het voorboren.

**Stap 4:** Bevestig het aluminium aanslagprofiel met rvs spaanplaatschroeven platkop Ø 3 mm met een minimale hechtlengte van 30 mm.

**Stap 5:** Indien er niet wordt gewerkt met eindkapjes dan moet er bij de uiteinden van het profiel een laagje kit worden aangebracht (zie foto 1, detail A plus detail A-1 voor de AS- serie en A-2 voor de AV- serie).

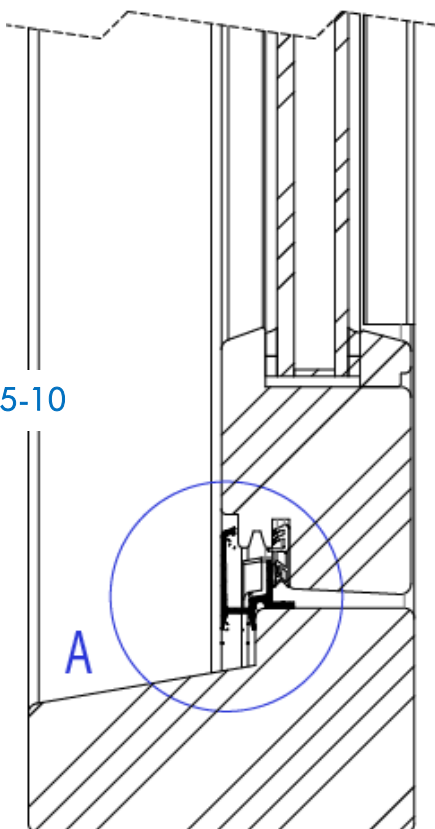
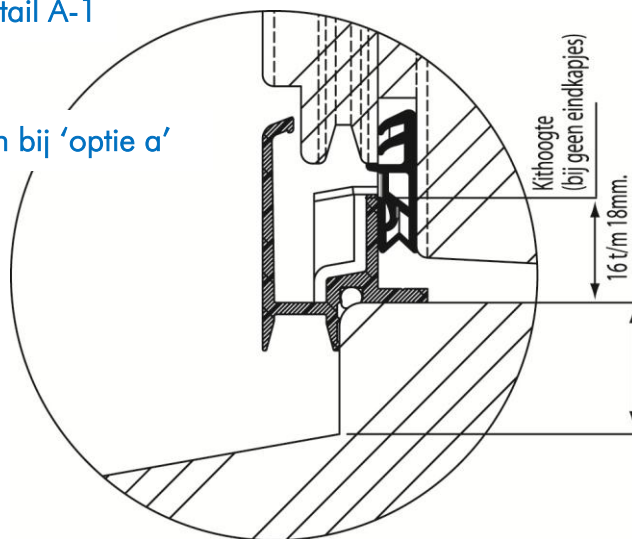


Foto 1: Kitten uiteinde profiel bij geen gebruik van eindkapjes



Detail A-1

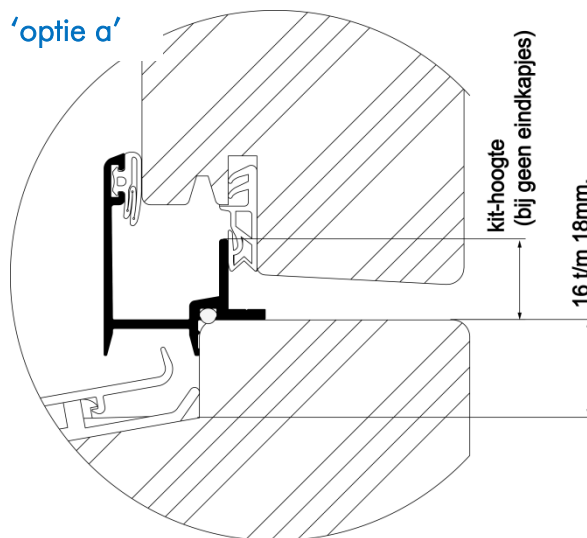
alleen bij 'optie a'



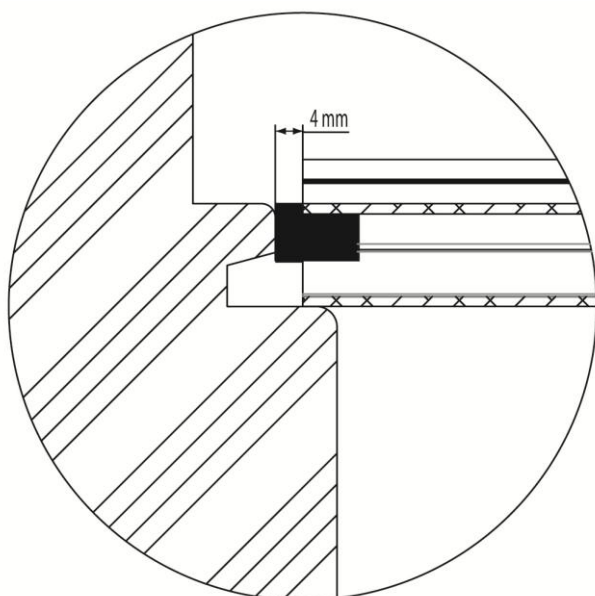
AS15-10

Detail A-2

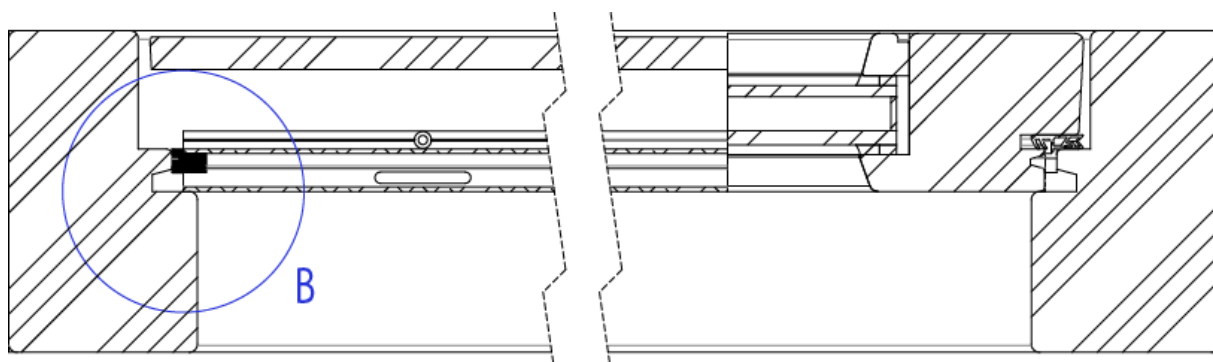
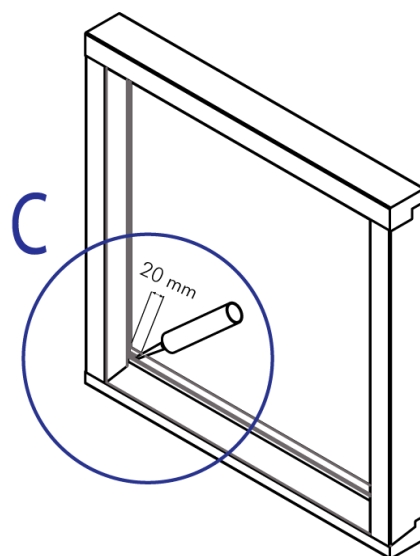
alleen bij 'optie a'



Detail B



alleen bij 'optie b'



Verwerkingsvoorschrift en montage-instructie

Typen: BS-8, BS-10, BS-15 en BS-20 (vlakke variant en standaard serie)

Versie: 1.1

## 1. Verwerkingsvoorschrift

### Inkorten en uitkepen

Houdt er met het inkorten rekening mee dat de grootte van de afwateringsopening tenminste 75% bedraagt van de totale opening. De uiteinden van de profielen mogen niet direct in contact te staan met het hout. Aan de uiteinden van het profiel dient daarom minimaal 1 mm vrije ruimte te worden aangehouden. Toleranties van een houten kozijnelement zijn +1 mm en -0 mm.

### Bevestiging

#### *optie a. hioldichting met kit*

Als hioldichting wordt er aan de onderkant van het beglazingsprofiel een niet onderbroken kitlaag aangebracht. De beglazingsprofielen dienen met een rvs spaanplaatschroef met een platkop Ø 3 mm en een minimale hecht lengte van 30 mm te worden bevestigd op een massieve ondergrond. De bevestigingspositie mag maximaal 50 mm vanaf het uiteinde van het profiel zitten en  $\leq 160$  mm h.o.h. De kit dient te voldoen aan de eisen van de NEN-EN-ISO 11600 en moet een goede ondergrond vormen voor transparant of afdekkende verfsystemen en moet afgestemd zijn op de verwachte voegbeweging.

#### *optie b. hioldichting met Ellen snaarafdichting*

Als hioldichting wordt er een Ellen snaarafdichting in de daarvoor aangewezen groef geplaatst (bij maatwerk is dit al aangebracht). Voordat het beglazingsprofiel wordt geplaatst, dient er aan beide kanten van de dorpel over een lengte van ca. 20 mm vanaf de zijkant een laagje kit te worden aangebracht (zie detail D). De beglazingsprofielen dienen met een rvs spaanplaatschroef met een platkop Ø 3 mm en een minimale hecht lengte van 30 mm te worden bevestigd op een massieve ondergrond. De bevestigingspositie mag maximaal 50 mm vanaf het uiteinde van het profiel zitten en  $\leq 160$  mm h.o.h.

### Oppervlakte afwerking

De beglazingsprofielen zijn geanodiseerd of gemoffeld leverbaar. Bij moffelen worden zijn er twee mogelijkheden: voor gebieden in klasse C2 en C3 wordt een laagdikte van 60  $\mu\text{m}$  toegepast en voor maritieme en maritiem/industriële gebieden (klasse C4 en C5) wordt het twee-lagen systeem met een dikte van 120  $\mu\text{m}$  toegepast. Raadpleeg de garantievoorwaarden moffelwerk en de "praktijkaanbevelingen ter vermindering van de kans op filiforme corrosie" van het Aluminium Centrum te Houten, versie 9-2011, paragraaf 1.4 Uitvoering voorbehandelen en moffelen. Het anodiseren wordt conform NEN EN 12373-1 uitgevoerd. Het toepassen van brute onbehandelde beglazingsprofielen is volgens de BRL 0810 niet toegestaan.

### Reiniging en onderhoud

Bij een normale vervuilingsgraad dienen de profielen tenminste één keer per jaar te worden gereinigd met een neutraal reinigingsmiddel. Raadpleeg de “praktijkaanbevelingen ter vermindering van de kans op filiforme corrosie”, van het Aluminium Centrum te Houten, versie 9-2011, paragraaf 1.7 Reinigen.

### Opslag en transport

Beglazingsprofielen dienen droog en volledig ondersteund te worden getransporteerd en opgeslagen.

## 2. Montage-instructie

**Stap 1:** Controleer of de afmetingen van het geleverde beglazingsprofiel overeenkomen met de opgegeven specificaties.

**Stap 2:** Maak het aluminium beglazingsprofiel en de onderdorpel van het kozijn voor het monteren vetvrij en schoon.

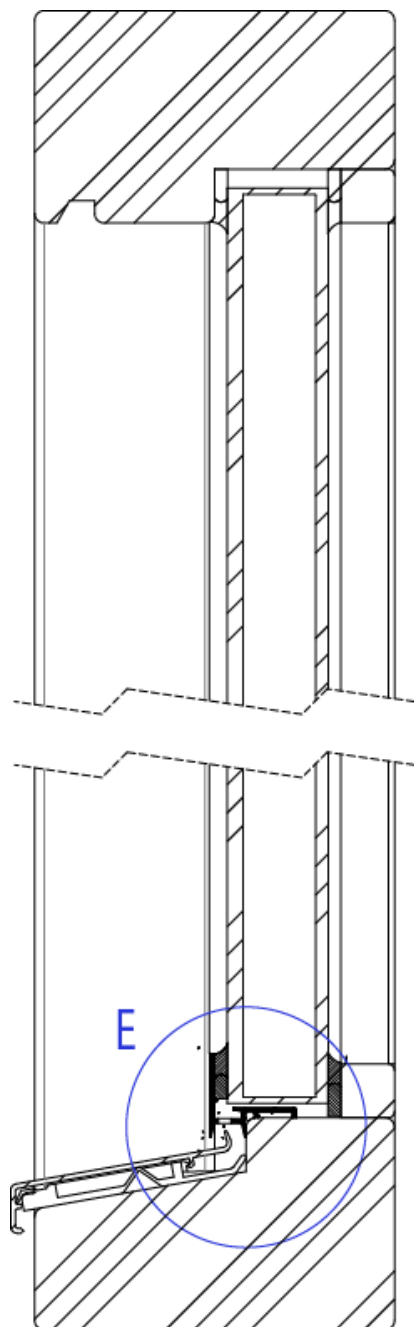
**Stap 3 optie a (hielddichting met kit):** breng een niet onderbroken kitlaag aan over de gehele lengte van het beglazingsprofiel. Plaats het aluminium beglazingsprofiel in de sponning en druk het profiel goed aan tijdens het voorboren.

**Stap 3 optie b (hielddichting met Ellen snaarafdichting):** Plaats de Ellen snaarafdichting (bij maatwerk is dit al aangebracht) en breng aan beide kanten van de dorpel een laagje kit aan over een lengte van 20 mm vanaf de zijkant (zie detail D). Plaats het aluminium beglazingsprofiel in de sponning en druk het profiel goed aan tijdens het voorboren.

**Stap 4:** Bevestig het aluminium beglazingsprofiel met rvs spaanplaatschroeven platkop Ø 3 mm met een minimale hechtlengte van 30 mm.

**Stap 5:** Dicht het beglazingsprofiel af met de onder bevestiging voorgeschreven kit zoals aangegeven bij detail E en F.

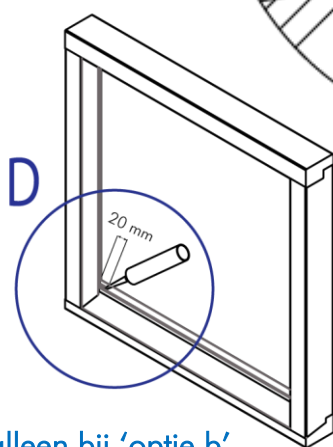
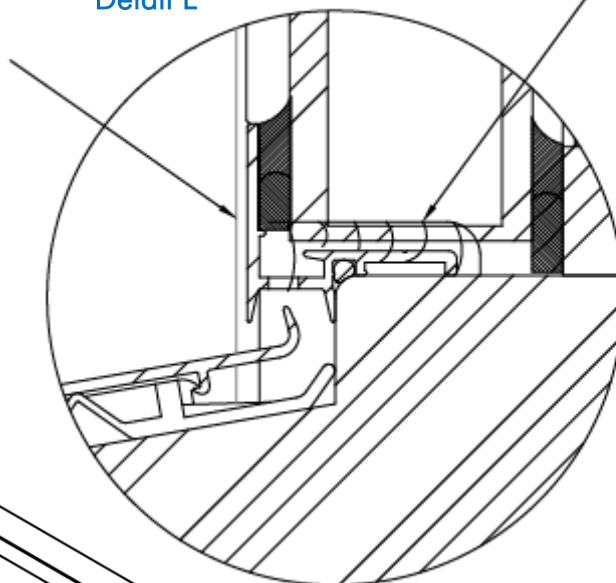
**Stap 6:** Het beglazen en opkitten uitvoeren volgens de hiervoor geldende normen.



Rondom afdichten met kit  
(aanbrengen direct na het beglazen)

Detail E

Als eerste afkitten



alleen bij 'optie b'

Detail F

Als eerste afkitten

